

МЕЖРЕГИОНАЛЬНЫЙ ФЕСТИВАЛЬ  
«МОЙ ГОРОД ГОСТЕПРИИМНЫЙ» - 2026

**ЛЕГЕНДЫ РОДНОГО КРАЯ**

тема:

**«А.П. ЧЕХОВ. ЛЕГЕНДА ГОРОДА С.»**

**Выполнила: Алумянц Э.П.**  
студентка 2 курса специальности  
43.02.16- Туризм и  
гостеприимство  
ГБПОУ «Серпуховский колледж»

**Руководитель: Артеменкова**  
**Т.А.**  
Должность: преподаватель  
ГБПОУ «Серпуховский колледж»

**Серпухов 2026 г.**

## СОДЕРЖАНИЕ

|  |    |
|--|----|
| ВВЕДЕНИЕ.....  | 3  |
| ГЛАВА 1 СЕРПУХОВСКИЙ КРАЙ В БИОГРАФИИ И ТВОРЧЕСКОМ НАСЛЕДИИ А.П. ЧЕХОВА.....   | 5  |
| 1.1 Географический и социокультурный облик Серпухова конца XIX века....  | 5  |
| 1.2. Генезис и бытование легенды о «Городе С.»: Серпухов как литературный прототип в творчестве А.П. Чехова .....            | 7  |
| 1.3 История возникновения легенды о «докторе Чехове» и ее бытование в регионе.....   | 9  |
| 1.4 Культурно-историческая рецепция образа А.П. Чехова в современном Серпухове: памятники, музеи и общественный дискурс..... | 11 |
| ГЛАВА 2 ПРОЕКТИРОВАНИЕ ИНТЕГРИРОВАННОГО ДЕТЕКТИВНОГО МАРШРУТА «МЕЛИХОВО — СЕРПУХОВ: ДЕТЕКТИВ ГОРОДА С.» .....                | 14 |
| ЗАКЛЮЧЕНИЕ .....   | 16 |
| СПИСОК ИСПОЛЬЗУЕМОЙ ЛИТЕРАТУРЫ .....   | 18 |
| ПРИЛОЖЕНИЯ.....  | 19 |

## ВВЕДЕНИЕ

История любого края состоит не только из дат и событий, но и из судеб великих людей, которые в разное время называли эту землю своей. В созвездии имен, прославивших Серпухов, особое место занимает Антон Павлович Чехов. Для нашего региона Чехов — это не просто классик мировой литературы, а деятельный «земляк», врач, общественный деятель и меценат. Его пребывание в Серпуховском уезде превратилось в настоящую легенду, которая живет в архитектуре города, в названиях улиц и, главное, в той уникальной атмосфере «чеховской интеллигентности», которую до сих пор хранит Серпухов. Изучение этой связи актуально для сохранения культурного кода города и популяризации регионального краеведения.

Несмотря на широкую известность «мелиховского периода» жизни писателя, роль самого города Серпухова в его биографии часто остается в тени. Однако именно Серпухов был для Чехова административным, культурным и общественным центром, где он черпал вдохновение для своих «провинциальных» сюжетов.

Цель работы: изучить историю и факты пребывания А.П. Чехова в Серпуховском крае и раскрыть процесс формирования легендарного образа писателя-гуманиста как «гения места» нашего региона.

Для достижения цели были поставлены задачи:

1. Охарактеризовать Серпуховский уезд 1890-х годов как место формирования легенды.
2. Собрать легенды и факты о деятельности Чехова в Серпуховском земстве и его работе врачом.
3. Выявить в Серпухове архитектурные объекты, связанные с именем писателя.
4. Найти отражение серпуховских впечатлений в литературных произведениях автора.

Объект исследования: личность посетившая Серпухов

Предмет исследования: деятельность А.П. Чехова в городе Серпухов

Методы исследования:

1. Анализ литературных и архивных источников в области литературоведения.
2. Сравнительно- сопоставительный анализ.
3. Историко- биографический анализ.

# ГЛАВА 1 СЕРПУХОВСКИЙ КРАЙ В БИОГРАФИИ И ТВОРЧЕСКОМ НАСЛЕДИИ А.П. ЧЕХОВА

## 1.1 Географический и социокультурный облик Серпухова конца XIX века

В конце XIX столетия Серпухов занимал стратегическое место в структуре Московской губернии, представляя собой уникальный социально-экономический симбиоз. Для Антона Павловича Чехова, который с 1892 по 1899 годы жил в своем подмосковном имении Мелихово, Серпухов стал не просто ближайшим административным центром, а «живой лабораторией», в которой переплетались судьбы дворянства, купечества, духовенства и простого народа.

Географическое положение Серпухова определялось его нахождением на берегах Оки и Нары, что исторически делало его «южным форпостом» Москвы и важными торговыми воротами. Облик города того времени сочетал в себе природную красоту холмистого ландшафта и мощь наступающего индустриального прогресса<sup>1</sup>. Город был живописно расположен на «семи холмах», а его панорама поражала современников контрастами: над золочеными куполами многочисленных церквей возвышались массивные кирпичные трубы текстильных мануфактур.

Ключевой артерией, связывающей город с внешним миром, была Московско-Курская железная дорога. Станция Серпухов (см. Приложение 1) была местом постоянного пребывания Чехова: именно здесь он получал почту, встречал друзей-литераторов из Москвы, заказывал саженцы для своего сада и медикаменты для врачебной практики<sup>2</sup>. Железнодорожное сообщение делало Серпухов динамичным городом — путь до столицы занимал около трёх часов, что по меркам конца XIX века обеспечивало тесную культурную и экономическую связь с Москвой.

---

<sup>1</sup> Смирнов А. Г. «Индустриальное Подмосковье в лицах и цифрах (XIX век)», М., 1984. С. 112.

<sup>2</sup> Чехов А. П. Полное собрание сочинений и писем в 30 томах. Письма, Т. 5, М.: Наука, 1977.

Социокультурный облик Серпухова 1890-х годов диктовался его неофициальным титулом — «Русский Манчестер». Город был одним из крупнейших текстильных центров Российской империи. Социальная структура Серпухова была четко разделена на несколько миров:

Купеческий уклад: Мощные династии промышленников (Коншины, Мараевы, Соловьевы) диктовали правила городской жизни. Купечество Серпухова, во многом хранившее старообрядческие традиции, отличалось консерватизмом и в то же время тягой к масштабной благотворительности<sup>3</sup>. Их огромные усадьбы с садами составляли целые кварталы в центре города.

Мир фабричных рабочих: Огромная масса «фабричных» (более 15 тысяч человек на одной только мануфактуре Коншина) жила в казармах при предприятиях. Эта среда была объектом пристального внимания Чехова-врача. В период эпидемии холеры в 1892 году Антон Павлович добровольно взял на себя санитарный надзор за фабричными селами, лично инспектируя бараки и организуя холерные пункты, что позволило ему увидеть изнанку индустриального блеска города.

Несмотря на статус уездного, Серпухов по уровню гражданской активности не уступал губернским городам. Серпуховское земство конца XIX века считалось одним из самых передовых и либеральных в России<sup>4</sup>. Для Чехова здание Земской управы на Калужской улице было местом его общественной службы. Будучи избранным земским гласным, он участвовал в решении вопросов народного образования, строительства мостов и улучшения медицинского обслуживания крестьян.

Городская инфраструктура была развитой: на главной улице – Дворянской (см. Приложение 2) (ныне улица Ворошилова) – работали лучшие аптеки, модные лавки и книжные магазины. Функционировали мужская и женская гимназии, а культурная жизнь была сосредоточена в Городском

---

<sup>3</sup> Материалы Серпуховского историко-художественного музея: «Купеческие династии Серпухова»

<sup>4</sup> Памятная книжка Московской губернии на 1895 год. Издание Московского Столичного и Губернского Статистического Комитета.

собрании, где проводились балы и любительские спектакли. **Именно в этой среде** – среди врачей, учителей, земских чиновников и почтовых служащих – **Чехов черпал вдохновение** для своих произведений. Серпуховская интеллигенция того времени стала коллективным прототипом героев его «мелиховского цикла», таких как доктор Ионыч или персонажи пьесы «Три сестры»<sup>5</sup>.

Для современника Чехова Серпухов был городом ярких сенсорных впечатлений. Это был непрекращающийся гул фабричных гудков, сменяющийся благовестом колоколов собора Николы Белого. Это был грохот извозчичьих пролеток по булыжной мостовой Дворянской улицы и пыль Сенной площади, где шумели многолюдные ярмарки. Летом город утопал в зелени монастырских садов Высоцкого и Владычного монастырей, которые Чехов посещал как паломник и как внимательный наблюдатель.

1.2. Генезис и бытование легенды о «Городе С.»: Серпухов как литературный прототип в творчестве А.П. Чехова

Одной из самых интригующих страниц литературного краеведения Подмосковья является расшифровка загадочного «Города С.», который неоднократно появляется на страницах произведений А.П. Чехова («Ионыч», «Дама с собачкой», «Человек в футляре»). Для читателя, не знакомого с биографией писателя, эта литера буква остается лишь символом провинциальной скуки. Однако для исследователя истории Серпуховского края «Город С.» — это зашифрованный культурный код самого Серпухова.<sup>6</sup> Топографические и бытовые «улики». Доказательства того, что прообразом Города С. выступал именно Серпухов, строятся на детальном совпадении художественного пространства рассказов с реальной картой города конца XIX века. В рассказе «Ионыч» главный герой доктор Старцев

---

<sup>5</sup> Громов М. П. «Книга о Чехове», М.: Современник, 1989. С. 245.

<sup>6</sup> Исторический багаж. Антон Павлович Чехов в истории Серпухова. URL: [historical-baggage.ru](http://historical-baggage.ru)

работает в земской больнице и часто посещает город С. Описание городского сада, расположения больничного городка и даже специфических купеческих заборов – «длинных, серых, с гвоздями» — с фотографической точностью воспроизводит облик Серпухова того времени.<sup>7</sup>(см. Приложение 3) Именно Серпухов в мелиховский период жизни писателя был ближайшим к нему административным и торговым центром, где он черпал визуальные образы для своих текстов. Земская деятельность как фундамент легенды. Ключевым аргументом в пользу «серпуховской версии» является официальный статус А.П. Чехова. С 1892 по 1899 годы **Антон Павлович являлся гласным (депутатом) Серпуховского уездного земского собрания** и активным членом санитарного совета.<sup>8</sup> Здание земской управы в Серпухове стало местом, где писатель лично наблюдал за типажам местных чиновников, учителей и врачей. Социальная атмосфера заседаний, споры о строительстве школ и больниц, «серпуховская скука», о которой Чехов часто упоминал в письмах к друзьям, стали психологическим фундаментом для описания нравов обывателей Города С. Литературная мистификация.

Почему же Чехов не называл город прямо – в литературоведении это объясняется созданием собирательного образа русской провинции. Однако использование буквы «С» — это не только маскировка, но и прямая отсылка для современников. В рассказе «Дама с собачкой» Гуров едет в город С. на поиски Анны Сергеевны и видит **театр**, который по описанию интерьеров и расположению совпадает с **Серпуховским городским театром**.<sup>9</sup> Таким образом, для жителей региона легенда о Городе С. — это не просто красивый миф, а признание того, что **Серпухов стал «натурой» для величайших произведений мировой классики**. Сегодня эта легенда активно поддерживается в городском дискурсе. Она позволяет современному жителю почувствовать сопричастность к творчеству классика, превращая обычные

---

<sup>7</sup> Чеховские места. А.П. Чехов в Серпухове. URL: a-chehov.ru

<sup>8</sup> Администрация г.о. Серпухов. История Серпухова. URL: serpukhov.ru

<sup>9</sup> А.П. Чехов. Памятники Чехову в Серпухове Московской области. URL: a-chehov.ru

прогулки по улицам Ворошилова или Чехова в путешествие по страницам чеховских книг. Серпухов в этой системе координат перестает быть просто промышленным центром, обретая статус живой литературной декорации

### 1.3 История возникновения легенды о «докторе Чехове» и ее бытование в регионе

Легенда о пребывании Антона Павловича Чехова в Серпуховском крае – это не просто пересказ биографических фактов, а сложившийся десятилетиями образ «своего» писателя, который для местных жителей стал воплощением бескорыстного служения и гражданского подвига.

Начало истории «легенды» относится к так называемому «**мелиховскому семилетию**» (1892–1899 гг.). Именно в этот период Чехов из простого дачника превращается в одну из самых значимых фигур уезда<sup>10</sup>. В народной памяти Серпухова и его окрестностей закрепилось три ипостаси писателя, которые легли в основу местной легенды:

«Народный лекарь»: Рассказы о враче, который принимал тысячи больных крестьян бесплатно, снабжал их лекарствами и не отказывал в помощи даже в самые темные ночи, передавались из уст в уста.

«Строитель школ»: Память о том, что Чехов на свои средства и по своим чертежам возвел школы в Талеже, Новоселках и Чиркове, превратила его в образ просветителя-подвижника<sup>11</sup>.

«Земский заступник»: Участие Чехова в переписи населения и борьбе с холерой создало репутацию человека, который знал нужды края лучше любого чиновника. *«Серпухов — город почтенный, с массой церковей, фабрик и очень милых людей. Я здесь бываю часто, и по земским делам, и по надобностям медицинским, и всякий раз нахожу здесь пищу для наблюдений...»*

---

<sup>10</sup> Орлов С. А. «Чехов в Мелихове: Летопись жизни и творчества», М.: Московский рабочий, 1982.

<sup>11</sup> Попов А. К. «Земская деятельность А. П. Чехова в Серпуховском уезде», Краеведческий альманах, №3, 2010.

(Из письма А. П. Чехова А. С. Суворину, 1890-е гг.)

Легенда подкрепляется неоспоримыми фактами, которые делают её «живой». Одним из ключевых факторов является узнаваемость Серпухова в творчестве писателя. Исследователи и местные жители давно идентифицировали Серпухов как «город С.» из знаменитого рассказа «Ионыч»<sup>12</sup>. Описание губернского сада, кладбища, уклада жизни семьи Туркиных – всё это считается серпуховичами как часть их собственного городского мифа.

Важным свидетельством бытования легенды являются современные формы её сохранения:

СМИ и культурное пространство: Тема «Чехов и Серпухов» регулярно поднимается в местных изданиях, таких как «Серпуховские вести» и портал «Смитанка», где публикуются краеведческие очерки о встречах предков горожан с писателем.

Музейная память: Деятельность Серпуховского историко-художественного музея и Музея писем А.П. Чехова (бывший почтамт, открытый по его инициативе в 1896 году) превращает легенду в осязаемый туристический маршрут. Ежегодный фестиваль «Мелиховская весна» расширяет границы этой истории, вовлекая в нее тысячи людей<sup>13</sup>.

Монументальное искусство: Памятник А.П. Чехову, установленный в 1999 году на пересечении улиц Чехова и Ворошилова (см. Приложение 4), стал центром «чеховского квартала» и местом проведения ежегодных городских чтений.

Сегодня легенда об А.П. Чехове выполняет важную социокультурную функцию для Серпухова. Она связывает провинциальный город с мировым культурным наследием, делая каждого жителя сопричастным к судьбе великого классика. Это история о том, как гений мирового масштаба смог

---

<sup>12</sup> Лакшин В. Я. «Чехов и его окружение», М.: Художественная литература, 1987. С. 156.

<sup>13</sup> Электронный ресурс: Официальный сайт Серпуховского историко-художественного музея (раздел «Чеховские места»).

стать «своим» для каждого обывателя, оставив после себя не только великие книги, но и реальные школы, больницы и добрую память в сердцах поколений<sup>14</sup>.

#### 1.4 Культурно-историческая рецепция образа А.П. Чехова в современном Серпухове: памятники, музеи и общественный дискурс

Легенда о «докторе Чехове» в Серпухове не является застывшим историческим фактом; она активно живет в городском пространстве, материализуясь в памятниках, названиях улиц и культурных традициях. Для современного жителя Серпухова имя Антона Павловича неразрывно связано с образом бескорыстного земского врача, чья деятельность стала эталоном гражданского служения.

Центральным местом притяжения, подтверждающим значимость Чехова для города, является памятник А.П. Чехову (см. Приложение 4), установленный в 1999 году на пересечении улиц Ворошилова и Чехова<sup>15</sup>. Скульпторы В.В. Шувалов и С.В. Сагайко изобразили писателя в минуты отдыха: он сидит на скамье в свободной, задумчивой позе, словно только что вернулся из поездки по уезду. Интересно, что памятник уже оброс собственными «городскими легендами» – например, среди студентов и туристов существует традиция тереть нос бронзовому писателю «на удачу», что превращает монумент из официального объекта в часть живой городской культуры.

В 2017 году ансамбль сквера пополнился скульптурной композицией «Дама с собачкой»<sup>16</sup>(см. Приложение 5), Это подчеркивает, что именно в Серпухове и его окрестностях Чехов черпал вдохновение для многих своих произведений.

---

<sup>14</sup> Чуковская Е. Ц. «О Чехове», М.: Согласие, 2004. С. 89.

<sup>15</sup> Шукач. Памятник А.П. Чехову в г. Серпухове. URL: [www.shukach.com](http://www.shukach.com)

<sup>16</sup> Unplaces. Скульптура «Дама с собачкой» в Серпухове. URL: [unplaces.ru](http://unplaces.ru)

Важным свидетельством пребывания писателя является здание бывшей земской управы (см. Приложение 6), где Чехов активно работал как гласный уездного земского собрания и член санитарного совета. Мемориальные доски на старинных зданиях города служат не просто указателями, а маркерами «чеховского маршрута», который ежегодно посещают тысячи туристов.

Имя писателя носит Центральная городская библиотека (см. Приложение 7), которая является не только книгохранилищем, но и методическим центром изучения чеховского наследия в регионе. Библиотека регулярно проводит «Чеховские чтения», объединяющие краеведов, филологов и молодежь города<sup>17</sup>.

Серпуховский историко-художественный музей (см. Приложение 8) также вносит значительный вклад в поддержание легенды. В его фондах хранятся материалы, связанные с бытом земских врачей конца XIX века, а сам музей регулярно организует тематические выставки и экскурсионные туры, такие как «Чехов — Серпухов: шедевры барокко и великие имена», связывающие город с усадьбой Мелихово.

Современное медиапространство Серпухова регулярно публикует статьи, посвященные юбилеям писателя или новым открытиям краеведов. Публикации часто акцентируют внимание на том, что 80 лет назад одна из старейших улиц города Фабричная — была переименована в честь Чехова, что стало актом признания его заслуг перед городом.

Ежегодные мероприятия, такие как фестиваль «Таксы Чехова» в соседнем Мелихове, неизменно находят отклик и в Серпухове, формируя единый социокультурный кластер. Городские праздники часто сопровождаются театрализованными постановками под открытым небом, где образ «доктора в пенсне» становится узнаваемым брендом, символизирующим интеллигентность и милосердие.

---

<sup>17</sup> Исторический багаж. Антон Павлович Чехов в истории Серпухова. URL: [historical-baggage.ru](http://historical-baggage.ru)

Таким образом, легенда о Чехове в Серпухове прошла путь от устных преданий современников до официального признания и закрепления в бронзе и камне. Сегодня она является фундаментом культурной идентичности города, привлекая внимание как исследователей, так и широкой общественности.

## ГЛАВА 2 ПРОЕКТИРОВАНИЕ ИНТЕГРИРОВАННОГО ДЕТЕКТИВНОГО МАРШРУТА «МЕЛИХОВО — СЕРПУХОВ: ДЕТЕКТИВ ГОРОДА С.»

В современной индустрии туризма наиболее востребованными становятся форматы, предполагающие активное вовлечение участника в процесс исследования. Для актуализации чеховского наследия в регионе предлагается разработка авторского интегрированного маршрута, который связывает творческую «лабораторию» писателя в усадьбе Мелихово с «живой натурой» – улицами и учреждениями Серпухова.

Концептуальная основа проекта: «Литературное следствие» Главная проблема восприятия Чехова в Серпухове – отсутствие прямого названия города Серпухов в его самых известных рассказах о провинции. Проект маршрута строится на детективной механике: участники превращаются в «литературных экспертов», задача которых – найти неопровержимые улики того, что загадочный «Город С.» из классических произведений («Ионыч», «Дама с собачкой») – это именно Серпухов XIX века.

Структура и ключевые локации маршрута (см. Приложение 9):

1. Экспозиционный блок «Мелихово: Точка сборки смыслов». Маршрут начинается в Государственном музее-заповеднике А.П. Чехова. Здесь экскурсанты знакомятся с бытом писателя-врача и получают «Кейс следствия» – набор карточек с цитатами из рассказов о Городе С. Задача на этом этапе: зафиксировать психологическое состояние Чехова в период «серпуховского сидения», когда он активно работал в земстве.

Связь: Переезд из Мелихова в Серпухов (ок. 25–30 км) позиционируется как путь доктора Старцева из рассказа «Ионыч» или самого Антона Павловича на очередное заседание санитарного совета.

2. Объект «Здание земской управы» (Серпухов, ул. Советская). Первая крупная улика. Здесь участники сравнивают реальное здание, где Чехов работал гласным земского собрания, с описанием бюрократических будней в его прозе. Детективный элемент: Поиск архивных упоминаний о

реальных делах Чехова-депутата. Участники узнают, как реальные прототипы – серпуховские чиновники и купцы – превращались в карикатурных персонажей Города С.

3. Локация «Сквер А.П. Чехова и Дама с собачкой». Точка визуализации легенды. Здесь акцент делается на скульптурной композиции. Интерактив: Участникам предлагается «опознать» в памятнике черты того самого города, где Гуров встретил Анну Сергеевну. Сквер выступает как портал между вымыслом и реальностью.

4. Маршрутный блок «Ткацкие дворики и серые заборы». Пешая прогулка по старому центру (ул. Чехова, ул. Калужская). Улика: Поиск знаменитых «серых заборов с гвоздями», которые Чехов описывал в «Даме с собачкой» как символ непреодолимой скуки. Сопоставление сохранившейся дореволюционной архитектуры Серпухова с текстом рассказа.

Методы иммерсии (погружения): Для повышения привлекательности маршрута предлагается внедрение следующих инструментов:

Прием «Исторической накладки»: Гид предоставляет участникам старинные фотографии Серпухова XIX века. При наложении изображения на современный фасад здания (например, Земской управы) экскурсанты наглядно видят те детали, которые описывал Чехов, и «улики» их трансформации со временем.

Прием «Литературной экспертизы»: В ключевых точках маршрута (у памятника «Даме с собачкой» или у старых фабричных заборов) гид зачитывает фрагменты из рассказов «Ионыч» или «Моя жизнь». Участникам предлагается выступить в роли экспертов и подтвердить сходство художественного описания с реальной локацией.

Использование «Карты улик»: Каждому туристу выдается бумажный путеводитель, стилизованный под архивное дело. В ходе маршрута участники проставляют в нем специальные штампы на каждой найденной «точке Города С.», что превращает обычную прогулку в завершенное расследование.

## ЗАКЛЮЧЕНИЕ

В ходе проведенного исследования, посвященного анализу пребывания А.П. Чехова в Серпуховском крае и бытованию легенды о «Городе С.», были сделаны следующие выводы:

Подтверждена историческая значимость деятельности А.П. Чехова в Серпуховском уезде. Установлено, что работа писателя в качестве земского врача и гласного уездного земского собрания в 1890-е годы стала не только периодом его активного гражданского служения, но и мощным творческим стимулом. Серпухов для Чехова был не просто административным центром, а живой лабораторией человеческих характеров и социальных типажей.

Раскрыт литературный шифр «Города С.». На основе сравнительно-типологического анализа текстов (рассказы «Ионыч», «Дама с собачкой», «Моя жизнь») и исторической топографии Серпухова XIX века выявлены прямые параллели. Совпадение описаний земской больницы, городской управы, специфических купеческих заборов и садов доказывает, что именно Серпухов послужил основным прототипом загадочного чеховского города.

Описано бытование «чеховского кода» в современном пространстве города. Увековечивание памяти писателя в памятниках (монумент А.П. Чехову, скульптура «Дама с собачкой»), мемориальных досках и названиях улиц свидетельствует о том, что легенда о «докторе Чехове» стала неотъемлемой частью культурной идентичности современных серпуховичей.

Разработан практический инструментарий по актуализации данной легенды. Предложенный во второй главе интегрированный детективный маршрут «Мелихово — Серпухов: по следам Города С.» позволяет перевести теоретические знания в плоскость современного культурно-познавательного туризма. Использование интерактивных методических приемов (работа с «картой улик», наложение исторических фото) делает наследие классика доступным и интересным для молодежной аудитории.

Особое значение в исследовании уделено анализу социокультурного феномена "чеховского мифа". Было выявлено, что для современного

Серпухова образ Антона Павловича трансформировался из чисто исторической фигуры в ключевой элемент городского бренда. Легенда о "Городе С." выполняет важную функцию — она связывает локальную историю с мировым культурным контекстом. Это позволяет жителям и гостям города воспринимать привычные архитектурные объекты (Земскую управу, старые купеческие особняки, больничные корпуса) не просто как памятники старины, а как действующие декорации к произведениям мировой классики.

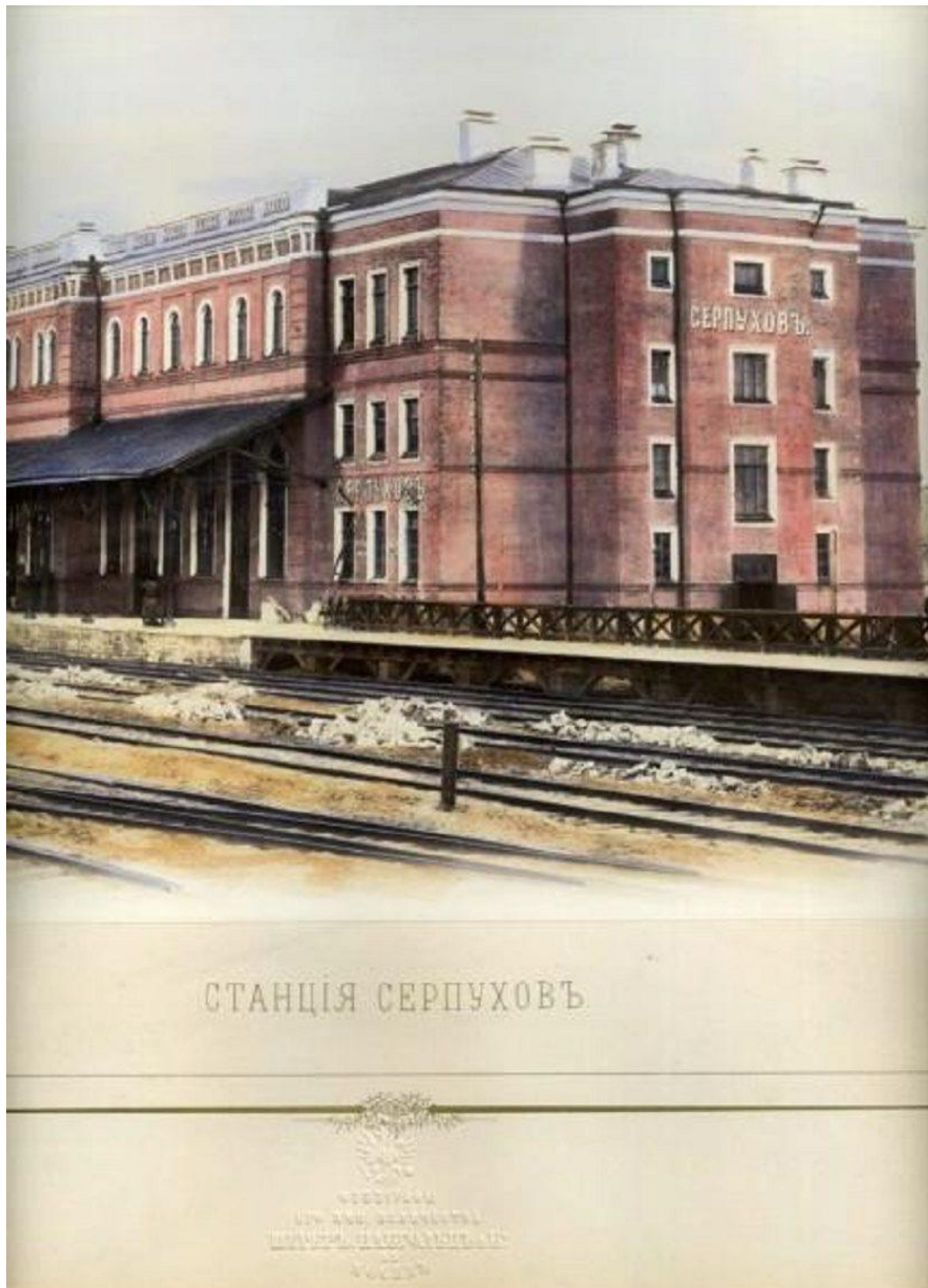
В ходе работы была доказана преемственность поколений в сохранении этой памяти. Если в начале XX века свидетельствами пребывания писателя были лишь сухие протоколы земских собраний, то к началу XXI века в Серпухове сформировалось полноценное мемориальное пространство. Скульптурная группа в Чеховском сквере, включающая фигуру автора и персонажей его рассказов, стала новым центром притяжения, визуализирующим ту самую невидимую связь между реальностью и вымыслом, которую мы искали в ходе расследования. Отдельного внимания заслуживает образовательный потенциал разработанного детективного маршрута. В условиях цифровизации и падения интереса к классическому чтению, формат "живого расследования" с элементами исторической реконструкции и наглядного сопоставления фактов (прием "фото-наложения") способен стать эффективным инструментом популяризации литературы среди молодежи. Это превращает краеведческую работу из архивного поиска в актуальный педагогический и туристический проект, имеющий долгосрочную перспективу реализации на базе местных музеев и образовательных центров.

В заключение стоит отметить, что потенциал «чеховской легенды» в Серпухове далеко не исчерпан. Дальнейшее развитие предложенного маршрута и создание новых форм взаимодействия с наследием писателя (фестивали, квесты, тематические экспозиции) позволит закрепить за Серпуховом статус уникального литературного центра Подмосковья, превращая загадку «Города С.» в узнаваемый бренд региона.

## СПИСОК ИСПОЛЬЗУЕМОЙ ЛИТЕРАТУРЫ

1. Чехов, А. П. Дама с собачкой // Полное собрание сочинений и писем: В 30 т. Сочинения: В 18 т. – М.: Наука, 1974—1982.
2. Чехов, А. П. Ионыч // Полное собрание сочинений и писем: В 30 т. Сочинения: В 18 т. — М.: Наука, 1974—1982.
3. Антон Павлович Чехов в истории Серпухова // Федеральный проект «Исторический багаж». — URL: <https://историческийбагаж.рф/post/anton-pavlovich-chehov-v-istorii-serpuhova-1938> (дата обращения: 26.02.2026).
4. Есть повод вспомнить Чехова в Серпухове // Информационный портал «Смитанка». — URL: [https://smitanka.ru/news/est\\_povod\\_vspomnit\\_chekhova\\_v\\_serpukhove/](https://smitanka.ru/news/est_povod_vspomnit_chekhova_v_serpukhove/) (дата обращения: 26.02.2026).
5. Культурный код: жители Серпухова вспомнили биографию и произведения А. П. Чехова // Телеканал «ОТВ-Серпухов». — URL: <https://otv-media.ru/news/kultura/kulturnyy-kod-zhiteli-serpukhova-vspomnili-biografiyu-i-proizvedeniya-a-p-chekhova/> (дата обращения: 26.02.2026).
6. Музейно-выставочный центр Серпухова: Чехов и город С. // Официальное сообщество ВКонтакте. — URL: [https://vk.ru/wall-62262436\\_1000983](https://vk.ru/wall-62262436_1000983) (дата обращения: 26.02.2026).
7. Чехов в Серпухове: биографический очерк // Центральная библиотечная система г. Серпухова. — URL: [www.cbsserp.ru](http://www.cbsserp.ru) (дата обращения: 26.02.2026).
8. Что связывало Антона Чехова с нашим городом? // Московский Комсомолец (МК в Серпухове). — URL: [serp.mk.ru](http://serp.mk.ru) (дата обращения: 26.02.2026).

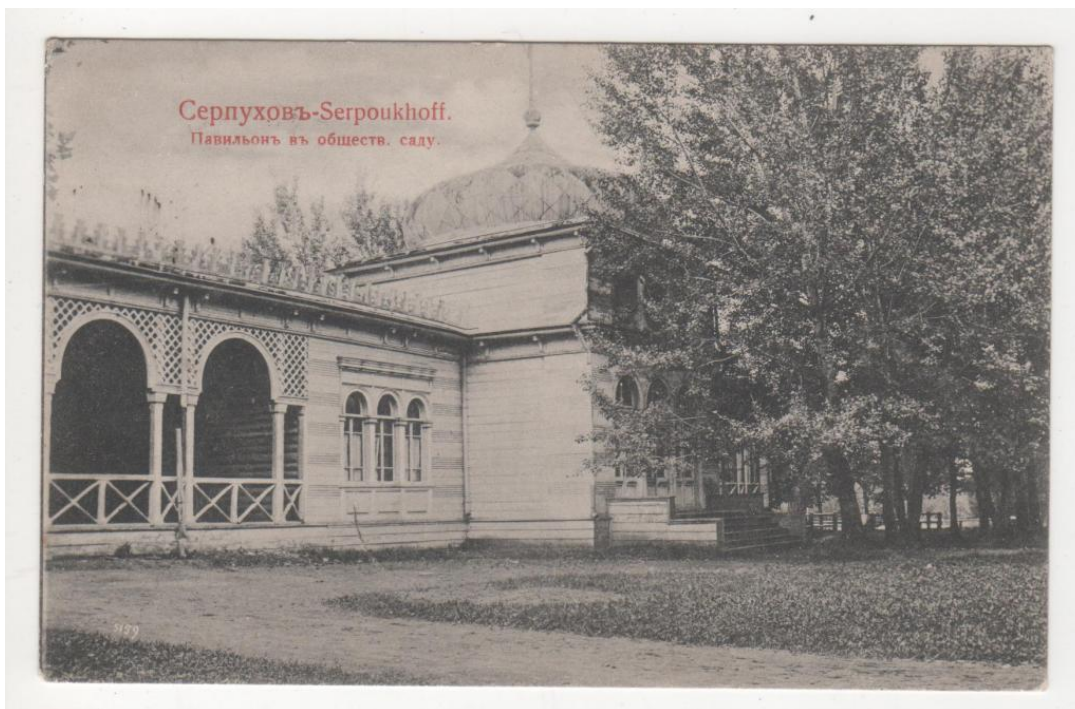
Станция Серпухов в 1890-е



г. Серпухов – Дворянская улица



г. Серпухов городской сад начало 20 века



г.Серпухов, Земская больница на улице Форсса (ныне 2-я Московская)



г.Серпухов, улица Калужская, старые купеческие дома»



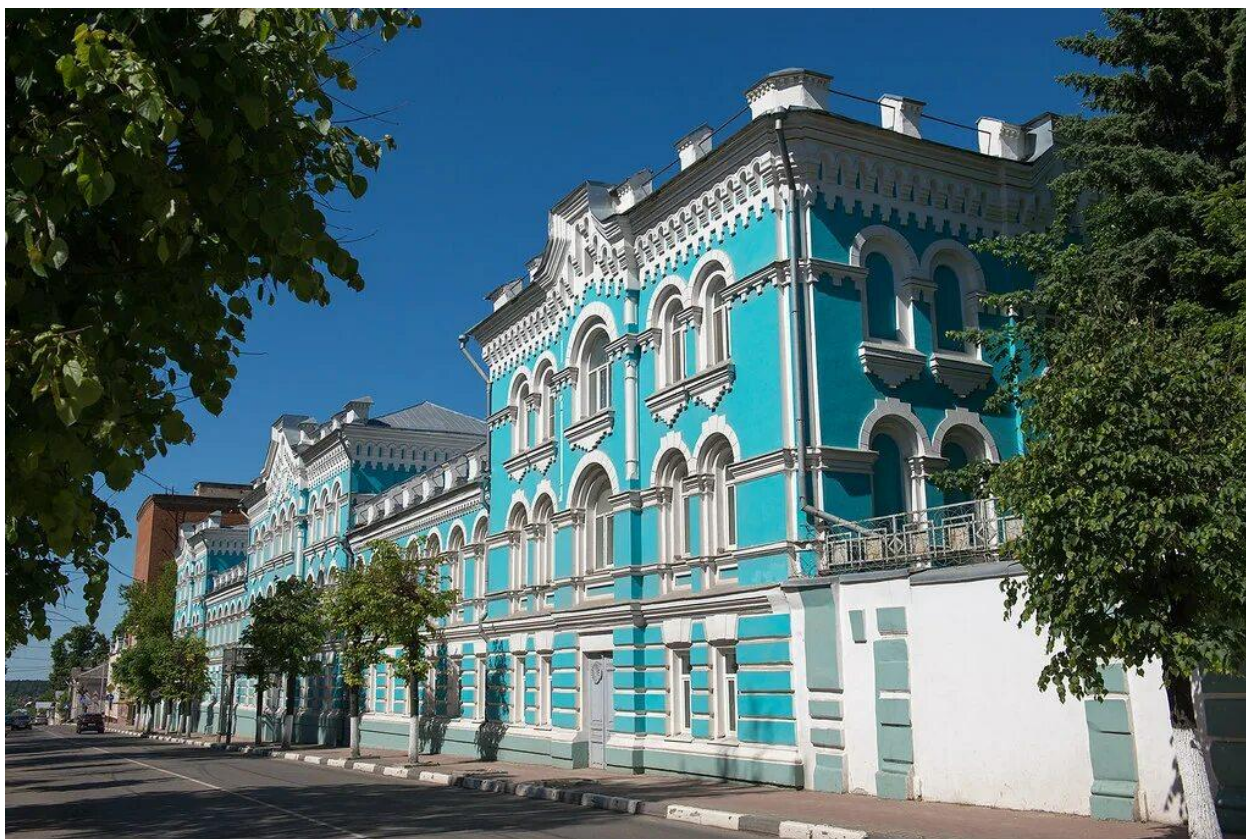
Памятник А.П. Чехову, установленный в 1999 году на пересечении улиц  
Чехова и Ворошилова в г.Серпухове



Скульптура «Дама с собачкой»



Здание бывшей земской управы в г. Серпухове



Мемориальная доска на здание бывшей Земской управы



Центральная городская библиотека имени А.П. Чехова



Серпуховский историко-художественный музей



